

UNIVERSIDADE FEDERAL DE CAMPINA GRANDE
CENTRO DE SAÚDE E TECNOLOGIA RURAL
CAMPUS DE PATOS - PB



HOSPITAL VETERINÁRIO

PROCESSO SELETIVO PARA PÓS-GRADUAÇÃO
***Lato Sensu* – RESIDÊNCIA MÉDICA VETERINÁRIA**

ATENÇÃO: Escreva no espaço indicado na sua FOLHA DE RESPOSTAS com sua caligrafia usual, a seguinte frase:

Aquele que não é capaz de amar um animal não é capaz de amar ninguém.

DIA - 01/12/2019

ÁREA DE CONCENTRAÇÃO:

DIAGNÓSTICO POR IMAGEM



**PROGRAMA DE PÓS-GRADUAÇÃO
EM MEDICINA VETERINÁRIA**

HOSPITAL VETERINÁRIO

DIAGNÓSTICO POR IMAGEM

GABARITO DO CANDIDATO

01	11	21	31
02	12	22	32
03	13	23	33
04	14	24	34
05	15	25	35
06	16	26	36
07	17	27	37
08	18	28	38
09	19	29	39
10	20	30	40

DIAGNÓSTICO POR IMAGEM

01 Os raios X são originários da frenagem dos elétrons gerados no _____, que se convertem em fótons, pelo fenômeno conhecido como *bremstrahlung*. Complete a lacuna com as opções abaixo:

- a) cabeçote b) ânodo c) cátodo d) colimador e) rotor

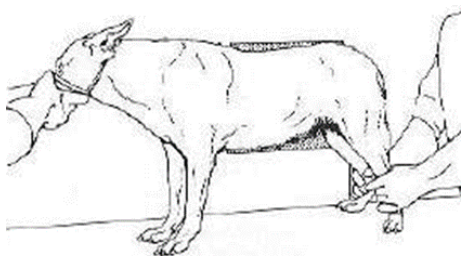
02 A imagem radiográfica convencional dos primeiros aparelhos de radiodiagnóstico foi produzida por filmes radiográficos basicamente por uma camada de uma emulsão contendo sais de prata sobre cada lado de uma lâmina suporte de poliéster. Quando expostos a energia radiante, os cristais de prata (brometo de prata) tornam-se mais suscetíveis a transformações químicas, entretanto, no sistema digital computadorizado, a imagem é processada _____.

- a) pelo uso de chassi com placas a base de fósforo.
 b) pelo uso de placas de fluorescência do écran.
 c) por filmes com emulsão de sais de prata.
 d) pela luminescência da prata coloidal.
 e) pela precipitação dos cristais de prata.

03 Densidades radiológicas dizem respeito a tonalidades com que as estruturas orgânicas se apresentam na imagem radiográfica. A tonalidade das estruturas radiografadas pode variar desde o branco (radiopaco) até o negro (radioluscente), existindo neste intervalo diversas tonalidades de cinza. Esta variação se deve, principalmente:

- a) A densidade das estrutura.
 b) Da distância focal entre o objeto e o filme.
 c) Da distorção geométrica do feixe de raios-x.
 d) Do peso atômico dos elementos químicos que compõe as estruturas.
 e) A espessura estrutura a ser radiografada.

04 Em alguns exames radiológicos somos obrigados a posicionar o paciente de maneira especial, como na figura abaixo, em projeção postural lateral em estação, pois esta projeção ajudará na interpretação radiológica de:



- a) Fratura de coluna lombar.
 b) Ascite.
 c) Displasia coxofemoral.
 d) Fratura de pelve.
 e) Torção gástrica.

05 Um cão jovem apresentou uma doença congênita de evolução rápida com sinais clínicos de polidipsia, poliúria, anorexia, letargia, vômito e deformações ósseas sugestivas de osteodistrofia fibrosa. Radiologicamente, a alteração que chamou mais atenção foi a redução bilateral do volume renal. Qual o diagnóstico radiológico?

- a) Hidronefrose. b) Agenesia renal. c) Neoplasia renal.
 d) Cisto renal. e) Displasia renal.

06 Os sinais radiológicos de neoplasias de bexiga são similares aos sinais radiológicos observados em casos de cistite crônica, portanto o radiodiagnóstico deve juntamente com os demais resultados de outros meios auxiliares para que se tenha um correto diagnóstico. Dentre os sinais radiográficos abaixo, o que não se observa na cistografia de neoplasia de bexiga em cães?

- a) Defeitos de preenchimento do meio de contraste da luz da bexiga.
- b) Estreitamento na parede da bexiga.
- c) Zonas de densidades diferenciadas nas paredes da bexiga.
- d) Diminuição da distendibilidade do órgão.
- e) Raramente aparecem calcificações na parede da bexiga.

07 Projeção radiográfica rostocaudal ou skyline da cabeça do cão em decúbito dorsal (figura abaixo). Ideal para o estudo radiográfico:

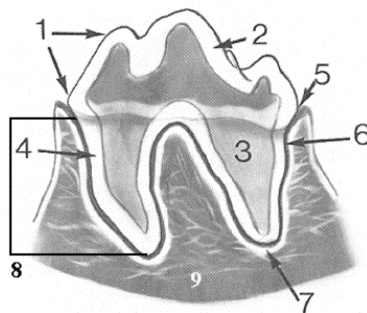


- a) Bulhas timpânicas.
- b) Dentes caninos.
- c) Seios nasais.
- d) Seios etimoidais.
- e) Seios frontais.

08 Um filhote de cão, com 5 meses de idade (srd) apareceu com sintomas clínicos de intolerância a exercícios físicos, debilidade do trem anterior, dispneia e tosse (as vezes cianose). Radiologicamente apresentou sinais de aumento da silhueta cardíaca, com o ventrículo direito mais afetado; traqueia elevada na incidência lateral. Na incidência dorsoventral observou-se uma saliência do arco aórtico com aspecto alongado do lado esquerdo do coração. A angiocardiografia seletiva demonstrou preenchimento simultâneo da aorta e do tronco pulmonar, e ambos dilatados. Qual o seu diagnóstico?

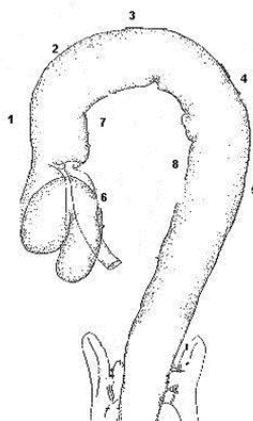
- a) Persistência do ducto arteriosos.
- b) Defeito do septo interventricular.
- c) Defeito do septo interatrial.
- d) Tetralogia de Fallot.
- e) Endocardite bacteriana.

09 A clínica dentária vem se constituindo, cada vez mais, num grande campo de atuação dos médicos veterinários que se dedicam a clínica de pequenos animais onde mais de 80% dos caninos e 70% dos felinos desenvolvem algum tipo de patologia dentária até os 3 anos de idade, percentuais que crescem conforme avança a idade dos animais. O conhecimento da anatomia radiográfica dos dentes é de suma importância para auxiliar o diagnóstico das patologias endodônticas. Diante disso, identifique as estruturas internas dentárias de acordo com a numeração da figura abaixo: a dentina, a membrana periodontal (espaço periodontal) e a lâmina dura, respectivamente.



- a) 2, 3 e 4.
- b) 4, 6 e 7.
- c) 3, 4 e 5.
- d) 3, 4 e 6.
- e) 4, 5 e 6.

10 O deslocamento do intestino grosso (IG) é um sinal muito importante para o diagnóstico radiológico de algumas patologias de órgãos abdominais. Assim sendo, é necessário ter presente quando da interpretação no estudo radiográfico a relação do IG com os demais órgãos abdominais. Com base na numeração da figura abaixo, onde estaria localizado o duodeno, o estômago e o baço, respectivamente?

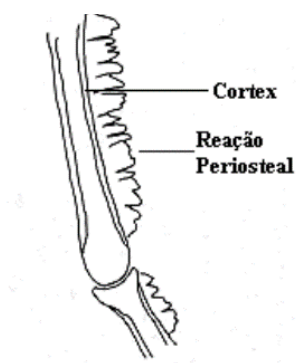


- a) 1, 2 e 3.
- b) 1, 3 e 4.
- c) 1, 4 e 5.
- d) 2, 7 e 8.
- e) 2, 3 e 8.

11 As Obstruções do intestino delgado podem ser agudas ou crônicas, totais ou parciais. Raramente acontecem obstruções devido a pressão de massas extrínsecas em razão da mobilidade do jejuno e do íleo. O que o radiologista deve observar no exame contrastado nos casos de obstrução aguda?

- a) Tempo aumentado do esvaziamento gástrico e rápida progressão da coluna de contraste dentro do ID.
- b) Tempo diminuído do esvaziamento gástrico e rápida progressão da coluna de contraste dentro do ID.
- c) Tempo aumentado do esvaziamento gástrico e lenta progressão da coluna de contraste dentro do ID.
- d) Caso a obstrução seja completa não haverá interrupção abrupta da coluna formada pelo meio de contraste.
- e) Distensão gástrica e dilatação de alças intestinais.

12 A reação periosteal detectada radiologicamente pode se apresentar sob diversas formas, que além da origem traumática, pode incluir outras patologias. De acordo com a figura abaixo, classifique o tipo de reação periosteal típica de osteopatia hipertrófica pulmonar:

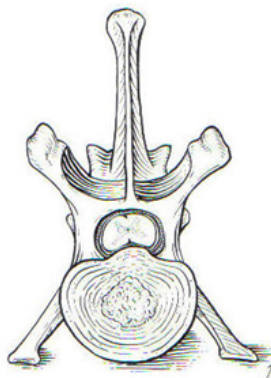


- a) Reação laminar.
- b) Reação radiada (raizada).
- c) Reação irregular.
- d) Reação lisa.
- e) Reação denteada.

13 As consequências das doenças metabólicas quando não diagnosticadas precocemente e tratadas corretamente podem causar sérias lesões esqueléticas como osteodistrofias, as quais podem evoluir para doenças ósseas e articulares mais graves. Dentre as enfermidades metabólicas, qual a principal característica radiográfica do raquitismo?

- a) Forte espessamento das cartilagens de conjugação (fise).
- b) Presença de faixa radiotransparente na metáfise, paralela a cartilagem de crescimento “linha dupla metafisária”.
- c) Exostose e osteofitose dos corpos vertebrais cervicais.
- d) Fratura patológica.
- e) Rarefação óssea generalizada.

14 Os discos intervertebrais estão localizados entre os corpos vertebrais a partir da articulação do axis com a 3ª vertebral cervical. Cada disco é formado por um anel fibroso externo e por uma região central formada por tecido gelatinoso, denominada de núcleo pulposo. Que tipo de degeneração discal caracteriza a hérnia de disco na figura abaixo?



- a) Retroflexão de disco.
- b) Extrusão de disco.
- c) Intrusão de disco.
- d) Protusão de disco.
- e) Introspecção de disco.

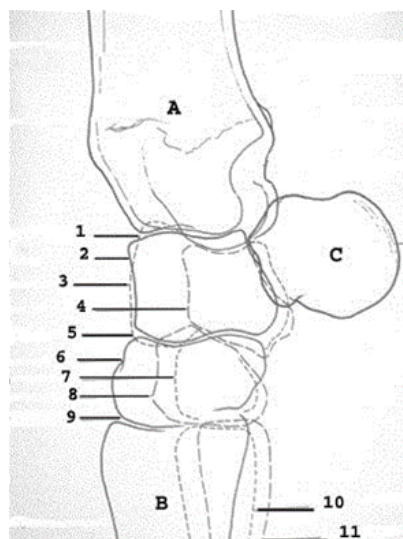
15 Na Síndrome de Wobbler, o animal clinicamente apresenta incoordenação motora progressiva dos membros pélvicos inicialmente e depois evolui para os torácicos. É mais comum em cães jovens da raça Dogue Alemão e nos adultos da raça Doberman. Várias alterações radiográficas estão envolvidas e em uma delas a compressão da medula pode ser demonstrada através da mielografia. Qual o segmento da coluna vertebral que o radiologista deve investigar para que se obtenha um diagnóstico radiológico preciso dessa doença?

- a) Segmento cranial da coluna cervical.
- b) Segmento caudal da coluna cervical.
- c) Segmento torácico.
- d) Segmento tóracolombar.
- e) Segmento lombar.

16 Um jovem Pastor Alemão de 5 meses de idade apresentou claudicação e fortes dores durante a palpação do cotovelo direito, e levemente alterado também no cotovelo esquerdo. Qual a projeção ideal para o diagnóstico de não união do processo ancôneo?

- a) Anteroposterior.
- b) Craniocaudal.
- c) Mediolateral simples.
- d) Mediolateral flexionada.
- e) Caudocranial.

17) Identifique as estruturas anatômicas do membro do equino de acordo com a numeração da figura abaixo: 1, 5 e 9, respectivamente:



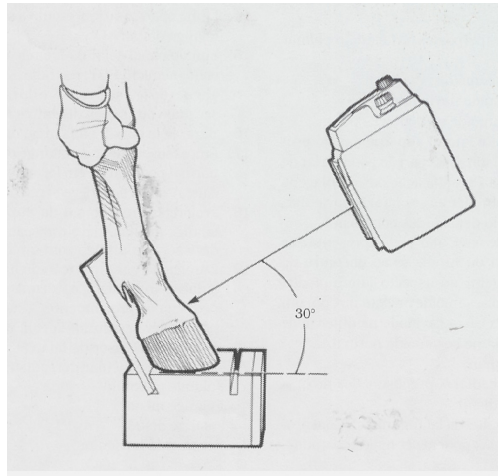
- Articulações tarsotibial, intertarsiana e tarsometatarsiana.
- Articulações tarsotibial, metatarsiana proximal e metatarsiana distal.
- Articulações carporadial, intercarpiana e carpometacarpiana.
- Articulações intercarpiana, carpo radial e carpo metacarpiana.
- Articulações intercarpiana proximal, intertarsiana e tarsometatarsiana.

18) Projeção radiográfica indicada para avaliar alterações ósseas da superfície dos ossos que compõe a fileira proximal do carpo dos equinos:



- Oblíqua Dorsoproximal45°-Palmarodistal.
- Oblíqua Dorsoproximal45°-Dorsodistal.
- Oblíqua Palmaroproximal-Palmarodistal.
- Oblíqua Plantaroproximal-Plantarodistal.
- Oblíqua Dorsoproximal-Plantarodistal.

19 Projeção radiográfica ideal para alterações processos alares da falange distal e osso navicular (ver figura abaixo):



- a) Oblíqua dorsoproximal 30°-pálmarodistal.
- b) Oblíqua dorsoproximal -pálmarodistal com feixe horizontal.
- c) Oblíqua dorsodistal 30°-pálmaroproximal.
- d) Oblíqua dorsodistal-pálmaroproximal com feixe horizontal.
- e) Dorsopalmar.

20 Um equino foi atendido com um edema traumático da articulação do tarso esquerdo há cinco dias. Quais as projeções radiográficas iniciais para se ter uma avaliação clínica desse paciente?

- a) Dorsopalmar; láteromedial.
- b) Oblíqua dorsolateral45°- pálmaro medial e dorsomedial45°- pálmarolateral.
- c) Dorsoplantar e láteromedial.
- d) Oblíqua dorsolateral45°- plântaro medial e dorsomedial45°- plântarolateral.
- e) Láteromedial flexionada.

21 Os transdutores usados para ultrassonografia são construídos com materiais de propriedades piezelétricas e, assim atuam como fonte de vibração produtora de som e detectora de ondas refletidas. Isso quer dizer que a frequência do transdutor depende basicamente _____.

- a) da impedância acústica dos tecidos.
- b) da distância entre o transdutor e os tecidos.
- c) do pulso gerado pelo transdutor.
- d) da espessura do material piezelétrico.
- e) da reverberação.

22 A medida que penetra o organismo do paciente, as ondas sonoras emitidas pelo aparelho US interagem com os tecidos provocando atenuação, absorção, reflexão, etc. dentro das especificações diagnósticas, sem causar danos as células e tecidos. Que fatores poderiam influenciar drasticamente as vibrações mecânicas das ondas sonoras, os quais poderiam causar efeitos biológicos (têrmicos) aos tecidos do paciente?

- a) Baixo ganho e alta frequência.
- b) Alta frequência e alta amplitude.
- c) Alta frequência e baixa amplitude.
- d) Baixo tempo de exposição e alta frequência.
- e) Alto tempo de exposição e baixa frequência.

23 Qual o posicionamento mais adequado para o exame de ultrassonografia de um cão de grande porte, com grande quantidade de efusão peritoneal, que facilite a visualização das estruturas (rins e fígado) mais distantes em relação ao abdômen ?

- a) Decúbito lateral. b) Decúbito ventral. c) Decúbito dorsal.
 d) Decúbito esternal. e) Quadrupedal.

24 Durante o exame US observou-se as seguintes alterações: Imagem em plano coronal de rim direito medindo 4 cm de comprimento (compatível com hipoplasia renal) e apresentou aumento generalizado da ecogenicidade com perda da arquitetura renal. O que quer dizer perda da arquitetura renal?

- a) Quando há uma perda das relações anatômicas intrínsecas do órgão.
 b) Quando há uma indefinição na imagem do órgão.
 c) Quando há aumento da ecogenicidade do parênquima do órgão.
 d) Quando há atenuação da ecogenicidade do parênquima do órgão.
 e) Quando há uma deformidade extrínseca ao órgão.

25 Um cão precisa de uma biopsia no lobo hepático direito, porque na imagem do ultrassom apresentou uma área irregular heterogênea, com aspecto firme. Qual a técnica de biopsia mais apropriada para esse paciente?

- a) Biopsia trucut.
 b) Biopsia aspirativa.
 c) Biopsia aspirativa a mão livre guiada pelo ultrassom.
 d) Biopsia trucut a mão livre guiada pelo ultrassom.
 e) Biopsia através de guia de biopsia.

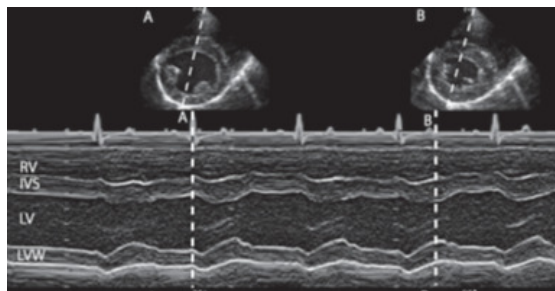
26 Inúmeros estudos já foram realizados na tentativa de estimar a idade gestacional dos animais domésticos. Com base nessa informação qual seria o principal aspecto ultrassonográfico de uma cadela no início da gestação?

- a) Presença do feto na cavidade uterina. b) Visualização da placenta. c) Aumento do volume uterino.
 d) Presença de vesícula(s) gestacional(is). e) Visualização de batimentos cardíacos fetais.

27 O criptorquidismo é uma patologia de origem congênita, na qual não ocorre a descida do testículo para a bolsa escrotal até os seis meses de idade. Qual é a principal preocupação clínica do testículo ficar retido dentro do abdômen?

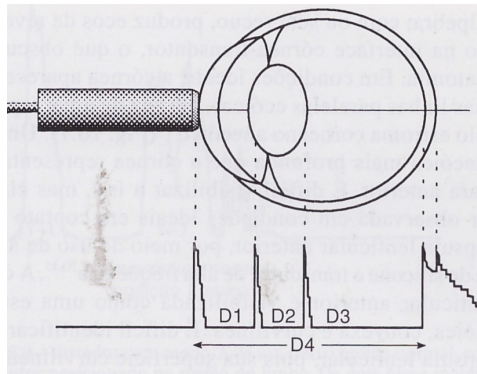
- a) O animal fica agressivo. b) Predispõe a neoplasia. c) Provoca esterilidade.
 d) Desenvolve hipoplasia. e) Predispõe a orquite.

28 O ecocardiograma consiste no estudo das diversas estruturas cardíacas por meio de feixes de ultrassom. Dentre as modalidades de exame ecocardiográfico qual é o tipo que caracteriza a figura abaixo?



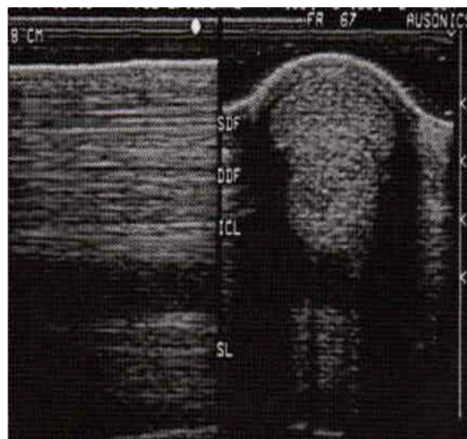
- a) Modo-B.
 b) Modo-M.
 c) Doppler pulsado.
 d) Doppler contínuo.
 e) Modo-M e Modo-B.

29 Ilustração de exame ultrassonográfico ocular utilizando o modo-A para a biometria de estruturas intraoculares. Na figura abaixo, D4 corresponde ao quê na representação gráfica no modo-A?



- a) A córnea.
- b) A cápsula lenticular anterior.
- c) A cápsula lenticular posterior.
- d) Ao comprimento do olho.
- e) Ao fundo do olho.

30 Imagem ultrassonográfica na região média do metacarpo esquerdo (zona 2B) de equino. Quais os tipos de estruturas anatômicas que podem ser identificadas nas varreduras transversal e sagital da figura abaixo?



- a) Músculos e tendões.
- b) Pele, músculos e tendões.
- c) Pele, músculos, tendões e ligamentos.
- d) Tendões e ligamentos.
- e) Pele, tendões, ligamentos.

SAÚDE PÚBLICA

31 Em 19 de setembro de 1990 foi promulgada a lei nº 8.080 que dispõe sobre as condições para a promoção, proteção e recuperação da saúde, a organização e o funcionamento dos serviços correspondentes e dá outras providências. Com relação a organização, direção e gestão do SUS identifique como verdadeiras (V) ou falsas (F) as seguintes afirmativas:

- () A direção do SUS é única sendo exercida no âmbito da União pelo Ministério da Saúde.
- () Os municípios poderão constituir consórcios para desenvolver em conjunto as ações e os serviços de saúde que lhes correspondam.
- () Serão criadas comissões intersetoriais com a finalidade de articular políticas e programas de interesse para a saúde, cuja execução envolva áreas compreendidas no âmbito do SUS.
- () Um dos objetivos das Comissões intergestores bipartite e tripartite é decidir sobre os aspectos operacionais, financeiros e administrativos da gestão compartilhada do SUS, em conformidade com a definição da política consubstanciada em planos de saúde, aprovados pelos conselhos de saúde.

Assinale a alternativa que apresenta a sequência correta.

- a) F–V–F–V
- b) V–V–F–V
- c) F–V–F–F
- d) V–F–V–V
- e) F–V–V–V

32 Assinale a alternativa que NÃO corresponde as competências da direção nacional do Sistema Único de Saúde:

- a) Formulação, avaliação e apoio a políticas de alimentação e nutrição.
- b) Participação na formulação e na implementação das políticas de controle das agressões ao meio ambiente, de saneamento básico; e relativas às condições e aos ambientes de trabalho.
- c) Definição e coordenação os sistemas de redes integradas de assistência de alta complexidade, de rede de laboratórios de saúde pública, de vigilância epidemiológica e de vigilância sanitária.
- d) Prestar apoio técnico e financeiro aos municípios e executar supletivamente ações e serviços de saúde.
- e) Participação na definição de normas, critérios e padrões para o controle das condições e dos ambientes de trabalho e coordenação da política de saúde do trabalhador.

33 São estabelecidos, no âmbito do Sistema Único de Saúde (SUS), o atendimento domiciliar e a internação domiciliar. Quanto ao Subsistema de atendimento e internação domiciliar identifique como verdadeiras (V) ou falsas (F) as seguintes afirmativas:

- () Nesta modalidade de assistência incluem-se, principalmente, os procedimentos médicos, de enfermagem, fisioterapêuticos, psicológicos, de assistência social, entre outros necessários ao cuidado integral dos pacientes em seu domicílio.
- () O atendimento e a internação domiciliares serão realizados por equipes multidisciplinares que atuarão nos níveis da medicina preventiva, terapêutica e reabilitadora.
- () O atendimento e a internação domiciliares só poderão ser realizados por indicação médica, com expressa concordância do paciente e de sua família.
- () Nesta modalidade de assistência incluem-se, principalmente, os procedimentos médicos, cirúrgicos de urgência, entre outros necessários ao cuidado integral dos pacientes em seu domicílio.

Assinale a alternativa que apresenta a sequência correta.

- a) V–V–V–F
- b) F–V–F–V
- c) F–V–F–F
- d) V–F–V–V
- e) F–F–F–V

34 O Decreto nº 7.508, de 28 de junho de 2011, regulamenta a Lei nº 8.080, de 19 de setembro de 1990, para dispor sobre a organização do Sistema Único de Saúde - SUS, o planejamento, a assistência à saúde e a articulação interfederativa, e dá outras providências. Sobre as regiões de saúde, identifique como verdadeiras (V) ou falsas (F) as seguintes afirmativas:

- () As regiões de saúde serão instituídas pelo Estado, em articulação com os municípios, respeitadas as diretrizes gerais pactuadas na comissão intergestores tripartite.
- () Não poderão ser instituídas regiões de saúde interestaduais.
- () A instituição de regiões de saúde situadas em áreas de fronteira com outros países deverá respeitar as normas que regem as relações internacionais.
- () Para ser instituída, a região de saúde deve conter, no mínimo, ações e serviços de atenção primária, urgência e emergência, atenção psicossocial, atenção ambulatorial especializada e hospitalar e vigilância em saúde.

Assinale a alternativa que apresenta a sequência correta.

- a) F–F–F–F
- b) V–V–F–V
- c) F–V–F–V
- d) V–V–F–F
- e) V–F–V–V

35 A Portaria nº 2.436 de 21 de setembro de 2017 aprova a Política Nacional de Atenção Básica (PNAB), estabelecendo a revisão de diretrizes para a organização da Atenção Básica na Rede de Atenção à Saúde - RAS no âmbito do Sistema Único de Saúde (SUS). No tocante a PNAB assinale a alternativa INCORRETA:

- a) A Atenção Básica é a principal porta de entrada e centro de comunicação da RAS, coordenadora do cuidado e ordenadora das ações e serviços disponibilizados na rede.
- b) A Atenção Básica será ofertada integralmente e gratuitamente a todas as pessoas, de acordo com suas necessidades e demandas do território, considerando os determinantes e condicionantes de saúde.
- c) É proibida qualquer exclusão baseada em idade, gênero, raça/cor, etnia, crença, nacionalidade, orientação sexual, identidade de gênero, estado de saúde, condição socioeconômica, escolaridade, limitação física, intelectual, funcional e outras.
- d) A Política Nacional de Atenção Básica considera os termos Atenção Básica - AB e Atenção Primária à Saúde - APS, como termos distintos, de forma a não associar a ambas os princípios e as diretrizes definidas nesta Portaria.
- e) Todos os estabelecimentos de saúde que prestem ações e serviços de Atenção Básica, no âmbito do SUS, de acordo com esta portaria serão denominados Unidade Básica de Saúde – UBS.

36 Portaria de consolidação nº 1, de 28 de setembro de 2017 trata da consolidação das normas sobre os direitos e deveres dos usuários da saúde, a organização e o funcionamento do Sistema Único de Saúde. Com relação aos direitos e deveres dos usuários de saúde, identifique como verdadeiras (V) ou falsas (F) as seguintes afirmativas:

- () Toda pessoa tem direito ao acesso a bens e serviços ordenados e organizados para garantia da promoção, prevenção, proteção, tratamento e recuperação da saúde.
- () O acesso será preferencialmente nos serviços de Atenção Básica integrados por centros de saúde, postos de saúde, unidades de saúde da família e unidades básicas de saúde ou similares mais próximos de sua casa.
- () Nas situações de urgência/emergência, qualquer serviço de saúde deve receber e cuidar da pessoa bem como encaminhá-la para outro serviço no caso de necessidade, exceto pessoas nascidas fora do território nacional.
- () Toda pessoa tem direito ao tratamento adequado e no tempo certo para resolver o seu problema de saúde.

Assinale a alternativa que apresenta a sequência correta.

- a) F–F–F–F
- b) F–V–F–V
- c) V–V–F–V
- d) V–V–F–F
- e) V–F–V–V

37 A Relação Nacional de Ações e Serviços de Saúde (RENASES) compreende todas as ações e serviços que o SUS oferece ao usuário para atendimento da integralidade da assistência à saúde, tem por finalidade tornar públicas as ações e serviços de saúde que o SUS oferece à população. Marque a alternativa correta acerca da forma que a RENASES será organizada:

- a) Ações e serviços da atenção primária; Ações e serviços da atenção psicossocial; Ações e serviços da atenção ambulatorial especializada e hospitalar; Ações e serviços da vigilância em saúde.
- b) Ações e serviços da atenção primária; Ações e serviços da urgência e emergência; Ações e serviços da atenção psicossocial; Ações e serviços da vigilância em saúde.
- c) Ações e serviços da atenção primária e secundária; Ações e serviços da urgência e emergência; Ações e serviços da atenção psicossocial; Ações e serviços da atenção ambulatorial especializada e hospitalar; Ações e serviços da vigilância em saúde.
- d) Ações e serviços da atenção primária; Ações e serviços da urgência e emergência; Ações e serviços da atenção psicossocial; Ações e serviços da atenção ambulatorial especializada e hospitalar; Ações e serviços em saúde.
- e) Ações e serviços da atenção primária; Ações e serviços da urgência e emergência; Ações e serviços da atenção psicossocial; Ações e serviços da atenção ambulatorial especializada e hospitalar; Ações e serviços da vigilância em saúde.

38 O capítulo IV do Título II da Portaria de consolidação nº 1, de 28 de setembro de 2017 dispõe sobre o atendimento emergencial aos Estados e Municípios acometidos por desastres naturais e/ou antropogênicos. De acordo com o artigo 37, fica instituída uma comissão com a finalidade de executar as atividades de planejamento, gerenciamento, acompanhamento, monitoramento e avaliação das ações de saúde no tocante ao atendimento emergencial aos estados e municípios acometidos por desastres naturais e/ou antropogênicos, de acordo com os princípios e diretrizes do SUS. Esta comissão terá como principais linhas de ações:

- a) A Vigilância Epidemiológica e Ambiental, a Assistência Farmacêutica, a Engenharia de Saúde Pública, a Vigilância Sanitária, a Assistência Hospitalar e Ambulatorial e a Ajuda Humanitária Internacional.
- b) A Vigilância Epidemiológica e Ambiental, a Assistência Farmacêutica, a Engenharia de Saúde Pública, a Vigilância Sanitária, a Assistência Hospitalar e Ambulatorial e a Ajuda Humanitária de iniciativa privada.
- c) A Vigilância Epidemiológica e Ambiental, a Assistência Farmacêutica, a Vigilância Sanitária, a Assistência Hospitalar e Ambulatorial e a Ajuda Humanitária de iniciativa privada.
- d) A Vigilância Epidemiológica e Ambiental, a Engenharia de Saúde Pública, a Vigilância Sanitária, a Assistência Hospitalar e Ambulatorial e a Ajuda Humanitária Internacional.
- e) A Vigilância Epidemiológica e Ambiental, a Vigilância Sanitária, a Engenharia de Saúde Pública a Assistência Hospitalar e Ambulatorial e a Ajuda Humanitária de iniciativa privada.

39 Segundo o Guia de vigilância em saúde (2017) do Ministério da Saúde, A influenza (ou gripe) é uma infecção viral aguda do sistema respiratório, de elevada transmissibilidade e distribuição global. Um hospedeiro pode contrai-la várias vezes ao longo da vida. Em geral, tem evolução autolimitada, podendo, contudo, apresentar-se de forma grave. Quanto aos seus modos de transmissão. identifique como verdadeiras (V) ou falsas (F) as seguintes afirmativas:

- () Em geral, a transmissão ocorre dentro da mesma espécie, exceto entre os suínos, cujas células possuem receptores para os vírus humanos e aviários.
- () A transmissão direta (pessoa a pessoa) é mais comum e ocorre por meio de gotículas, expelidas pelo indivíduo infectado com o vírus influenza, ao falar, espirrar e tossir.
- () Também há evidências de transmissão pelo modo indireto, por meio do contato com as secreções de outros doentes. Nesse caso, as mãos são o principal veículo, ao propiciarem a introdução de partículas virais diretamente nas mucosas oral, nasal e ocular.
- () Eventualmente, pode ocorrer transmissão pelo ar, pela inalação de partículas residuais, que podem ser levadas a distâncias maiores que 10 metros.

Assinale a alternativa que apresenta a sequência correta.

- a) V–V–V–V b) V–V–F–V c) F–V–F–V d) F–F–F–V e) V–V–V–F

40 Ainda segundo o mesmo Guia, a imunização contra o vírus influenza ocorrerá anualmente mediante a utilização da vacina influenza trivalente (fragmentada e inativada). A estratégia de vacinação no país é direcionada para grupos prioritários com predisposição para complicações da doença. A administração desta vacina obedecerá às seguintes indicações:

- a) Crianças de 6 meses a 5 anos, gestantes, puérperas até 90 dias após o parto, trabalhadores de saúde públicos e privados, indígenas, indivíduos com mais de 60 anos, presos e funcionários do sistema prisional, professores.
- b) Crianças de 1 a 5 anos, gestantes, puérperas até 45 dias após o parto, trabalhadores de saúde públicos e privados, indígenas, indivíduos com mais de 60 anos, jovens de 12 a 21 anos sob medidas socioeducativas, presos e funcionários do sistema prisional, professores.
- c) Crianças de 6 meses a 5 anos, gestantes, puérperas até 45 dias após o parto, trabalhadores de saúde públicos e privados, indígenas, indivíduos com mais de 60 anos, jovens de 12 a 21 anos sob medidas socioeducativas, presos e funcionários do sistema prisional, professores.
- d) Crianças de 5 a 10 anos, gestantes, puérperas até 45 dias após o parto, trabalhadores de saúde públicos e privados, indígenas, indivíduos com mais de 60 anos, jovens de 12 a 21 anos sob medidas socioeducativas, presos e funcionários do sistema prisional, professores.
- e) Crianças de 6 meses a 5 anos, gestantes, puérperas até 90 dias após o parto, indígenas, indivíduos com mais de 60 anos, jovens de 12 a 21 anos sob medidas socioeducativas, presos e funcionários do sistema prisional, professores

RASCUNHO

IDENTIFICAÇÃO DO CANDIDATO

Nome: _____ Carteira nº _____